

Vorbemerkung

Durch die Industriepreiserhebung kommt die E-Control GmbH § 9 Abs. 1 Z3 E-RBG (Energierегulierungsbehördengesetz) nach, Strom- und Erdgaspreisvergleiche für Endverbraucher zu erstellen und zu veröffentlichen.

In den unten angeführten Darstellungen werden die Abnehmer in unterschiedliche Verbrauchskategorien eingeteilt. In der Erhebung wurden nur Unternehmen eingebunden, deren Jahresabnahme größer als 1 GWh ist.

Je nach Verbrauchsgröße wurden die Unternehmen folgenden Kategorien zugeordnet:

- Kategorie A: > 100 GWh
- Kategorie B: > 10 GWh und ≤ 100 GWh
- Kategorie C: ≤ 10 GWh

1. Energiepreis

Die Werte beziehen sich lediglich auf den reinen Energiepreis, also den verhandelbaren Teil des Energiebezuges (ohne das Entgelt für die Netzdienstleistung und unabhängig von den Netzebenen).

	Auswertung	7/2010 Cent/kWh	1/2010 Cent/kWh
Kategorie A Jahresverbrauch > 100 GWh	Median	2,59	2,30
	Arithmetisches Mittel	2,52	2,40
	Standardabweichung	0,32	0,30
	Anzahl Unternehmen	24	28
	Durchschn. Vertragslaufzeit	34 Monate	30 Monate
Kategorie B Jahresverbrauch > 10 GWh und ≤ 100 GWh	Median	2,81	2,54
	Arithmetisches Mittel	2,83	2,60
	Standardabweichung	0,55	0,42
	Anzahl Unternehmen	81	84
	Durchschn. Vertragslaufzeit	23 Monate	28 Monate
Kategorie C Jahresverbrauch ≤ 10 GWh	Median	2,82	2,70
	Arithmetisches Mittel	2,75	2,70
	Standardabweichung	0,44	0,35
	Anzahl Unternehmen	87	92
	Durchschn. Vertragslaufzeit	20 Monate	19 Monate
Gesamt	Median	2,79	2,55
	Arithmetisches Mittel	2,76	2,62
	Standardabweichung	0,48	0,39
	Erstes Quartil	2,45	2,36
	Drittes Quartil	3,00	2,82
	Anzahl Unternehmen	192	204
	Durchschn. Vertragslaufzeit	23 Monate	25 Monate

Besuchen Sie unsere Homepage und finden Sie unter
<http://www.e-control.at/de/industrie/gas/gaspreis/industriegaspreise>
sämtliche Auswertungsergebnisse ab 1/2004 in der Übersicht

2. Interpretation

Die Ergebnisse können folgendermaßen interpretiert werden:

Nehmen wir ein fiktives Industrieunternehmen „Max Mustermann GmbH“ mit einem Jahresverbrauch von 50 GWh an.

Dieses Unternehmen würde in die Kategorie B (zwischen 10 GWh und 100 GWh) fallen. Ein Abnehmer bezahlt dort im Mittel 2,83 Cent/kWh. Um eventuelle Ausreißer zu eliminieren wird oftmals auch der Medianwert (2,81 Cent/kWh) als Benchmark verwendet.

Wenn die Preise einer typischen Normalverteilung folgen, so liegen etwa 2/3 aller Preise in einem Umkreis der Standardabweichung vom Mittelwert, d.h. im Falle des Unternehmens „Max Mustermann GmbH“ $2,83 \pm 0,55$ Cent/kWh). Sollte das Unternehmen also in diesem Bereich liegen, so hat es immer noch einen durchschnittlichen Preis. Liegt der Preis außerhalb von mehr als 2 Standardabweichungen (also $2,83 \pm 2 \cdot 0,55$ Cent/kWh), so ist dies als besonders niedrig oder besonders hoch einzustufen, da nur noch etwa 5% der Preise diesen Abstand aufweisen.

Es ist allerdings darauf hinzuweisen, dass die ermittelten Preise eine Momentaufnahme bezahlter Preise darstellen und nicht mit Preisen aktuell abgeschlossener Verträge gleichgesetzt werden können.

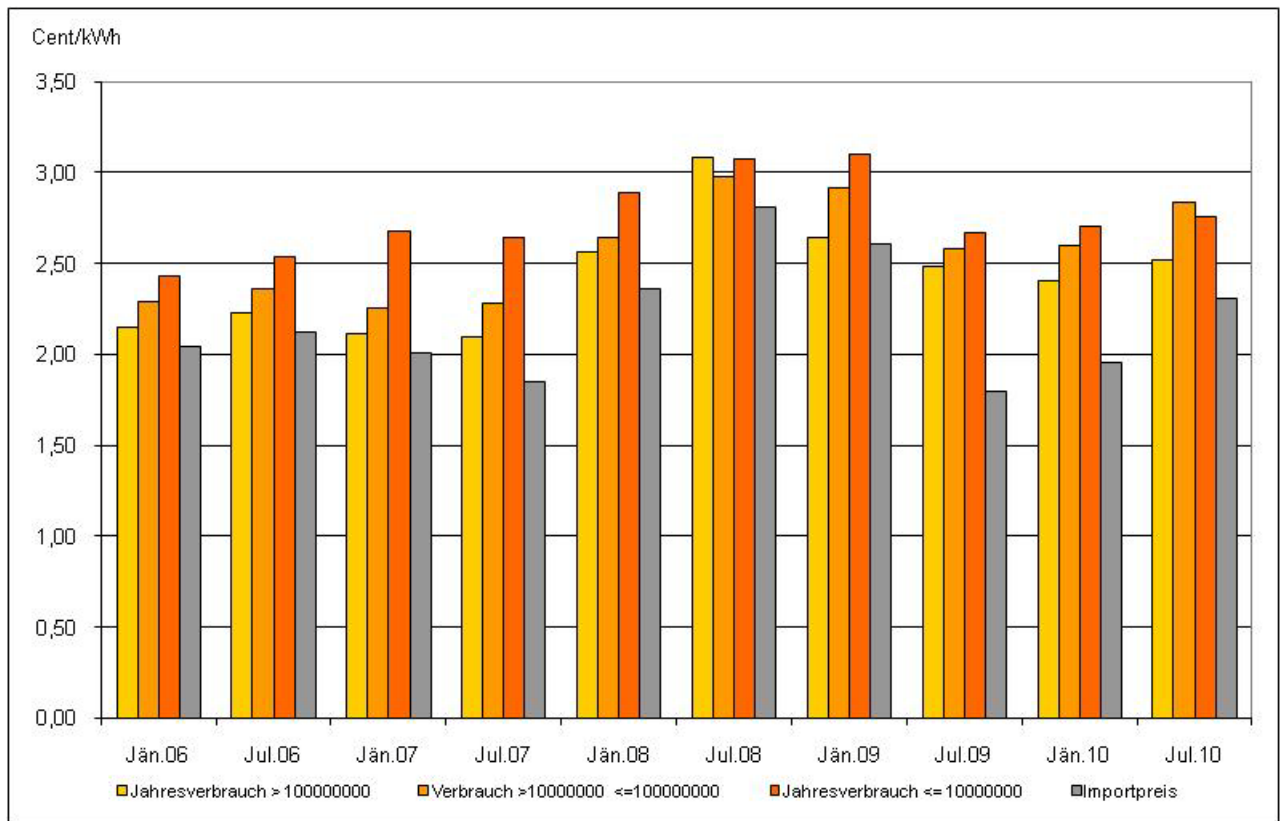
E-Control Praxis-Tipp: Parameter selbst festlegen

Um Angebote der einzelnen Lieferanten besser vergleichen zu können, legen Sie die Parameter wie Laufzeit und Art der Preisgestaltung – also ob Fixpreis oder Preisgleitklausel - selber fest und lassen Sie sich von den unterschiedlichen Anbietern zu diesen gleichen Grundvoraussetzungen Angebote machen. Somit verbleibt als entscheidendes Kriterium nur der Preis. Dies bietet Ihnen eine klare Entscheidungsgrundlage.

Auf der Homepage der E-Control finden Sie mit folgendem Link eine Liste aller Großkundenlieferanten in Österreich:

<http://www.e-control.at/de/industrie/gas/lieferantenwechsel/grosskundenlieferanten>

3. Industriepreis (Energie) - Importpreis



Die Industriegaspreise (reine Energiepreise, ohne Netzentgelte, Steuern und Abgaben) sind im Vergleich zum Erhebung im Juli 2009 in allen drei Größenklassen gestiegen. Die größte Erhöhung gab es in der Kategorie B (Jahresverbrauch > 10 GWh und ≤100 GWh). Hier stieg der Preis von 2,58 Cent/kWh im Vorjahr auf 2,83 Cent/kWh heuer. In allen drei Größenklassen steht diese Entwicklung in Einklang mit der Entwicklung des Importpreises. Während der Importpreis im Vergleich zum Juli 2009 um 28% gestiegen ist, waren die Steigerungen in den einzelnen Gruppen weitaus geringer.

Besuchen Sie unsere Homepage und finden Sie unter <http://www.e-control.at/de/industrie/gas/gaspreis/grosshandelspreise> die Entwicklung des durchschnittlichen Erdgasimportpreises (EIPI) seit Beginn der Liberalisierung im Oktober 2002

4. Vertrag

Nachfolgende Tabelle zeigt die Laufzeit der befristet abgeschlossenen Energielieferverträge:

	<= 12 Monate	> 12 <= 24 Monate	> 24 <= 36 Monate	> 36 <= 48 Monate	> 48 Monate	gesamt
Kategorie A	11	7	1	2	3	24
Kategorie B	43	24	8	4	2	81
Kategorie C	69	9	5	3	1	87

Nachfolgende Tabelle zeigt die durchschnittliche Vertragslaufzeit der befristeten Energielieferverträge:

Durchschnittliche Vertragslaufzeit in Monaten	
Kategorie A	34
Kategorie B	23
Kategorie C	20

E-Control Praxis-Tipp:

Verhandeln macht sich bezahlt!

Seit der Liberalisierung des Gasmarktes am 1.10.2002 haben Sie die Möglichkeit Ihren Erdgaslieferanten zu wechseln.

Abgesehen davon kann im Liefervertrag eine Zusammenfassung der Standorte für die Preisgestaltung vereinbart werden, sodass Sie auch für Niederlassungen mit geringem Verbrauch einen günstigeren Energiepreis erzielen können.

Rückfragehinweis

Frau Mag. Esther Steiner
e-mail: ipe_gas@e-control.at
Tel.: 01/24724 – 704

Frau Roswitha Hann
e-mail: ipe_gas@e-control.at
Tel.: 01/24724 – 701